

Joensuu Reijola Rantala Raivausröykkiöiden dokumentointi 2014



**Timo Jussila
Timo Sepänmaa
Antti Bilund**



Kustantaja: Joensuun Vesi

Sisältö:

Perustiedot	2
Raivausröykkiöiden dokumentointi	3
Havainnot	5
Kiviaita.....	6
Röykkiö 1	7
Röykkiö 2	9
Röykkiö 3	11
Röykkiö 4	13
Röykkiö 5	15
Röykkiö 6	17
Röykkiö 7	19
Röykkiö 8	21
Röykkiö 9	24
Röykkiö 10.....	26
Röykkiö 11.....	28
Röykkiö 12.....	30

Kansikuva: Röykkiö 5 länteen – sen päällä on kasvanut isohkoja koivuja joista kannot jäljellä..

Perustiedot

Alue: Joensuu Reijolan kaupunginosa, Rantalan talon koillispuolella, radan länsipuolella, radan varressa sijaitseva metsäalue Haapaniementien etelä- ja pohjoispuolella. Siirtolantien pohjoispuolella. Paikka sijaitsee Joensuun torilta 6,6 km kaakkoon.

Tarkoitus: Dokumentoida siirtoviemäriinjalla sijaitsevat 12 pello-raivausröykkiötä.

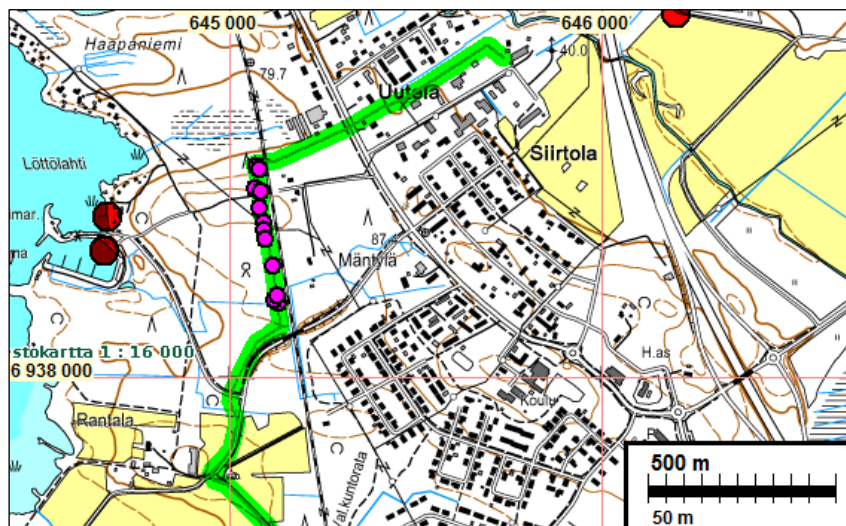
Tekijät: Mikrolitti Oy, Timo Jussila, Timo Sepänmaa ja Antti Bilund.

Työaika: maastotyö 29.10.2014

Kustantaja: Joensuun Vesi

Aiemmat tutkimukset: Jussila ja Sepänmaa 2014 tarkastus.

Tulokset: Röykkiöt dokumentoitiin ja todettiin ihmistekoisiksi. Maaperästä tehdyt löytöhavainnot viittaavat aluetta käytetyn viimeksi 1900-luvulla. Tarkempaa ajoitusta röykkiöiden tekoajasta ei saatu. Kaskeamisen merkkejä ei havaittu.



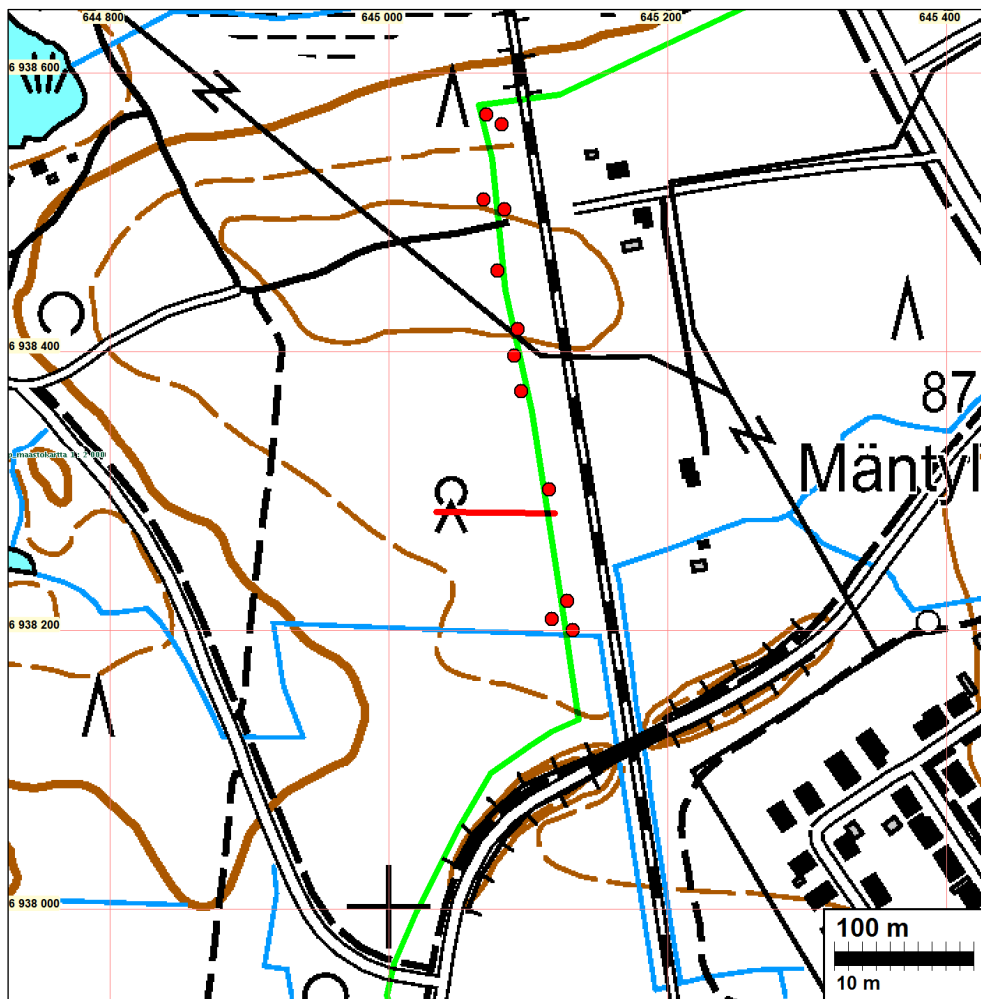
Siirtoviemäriinja vihreällä, dokumentoidut röykkiöt sinipun. pallo

Raivausröykkiöiden dokumentointi

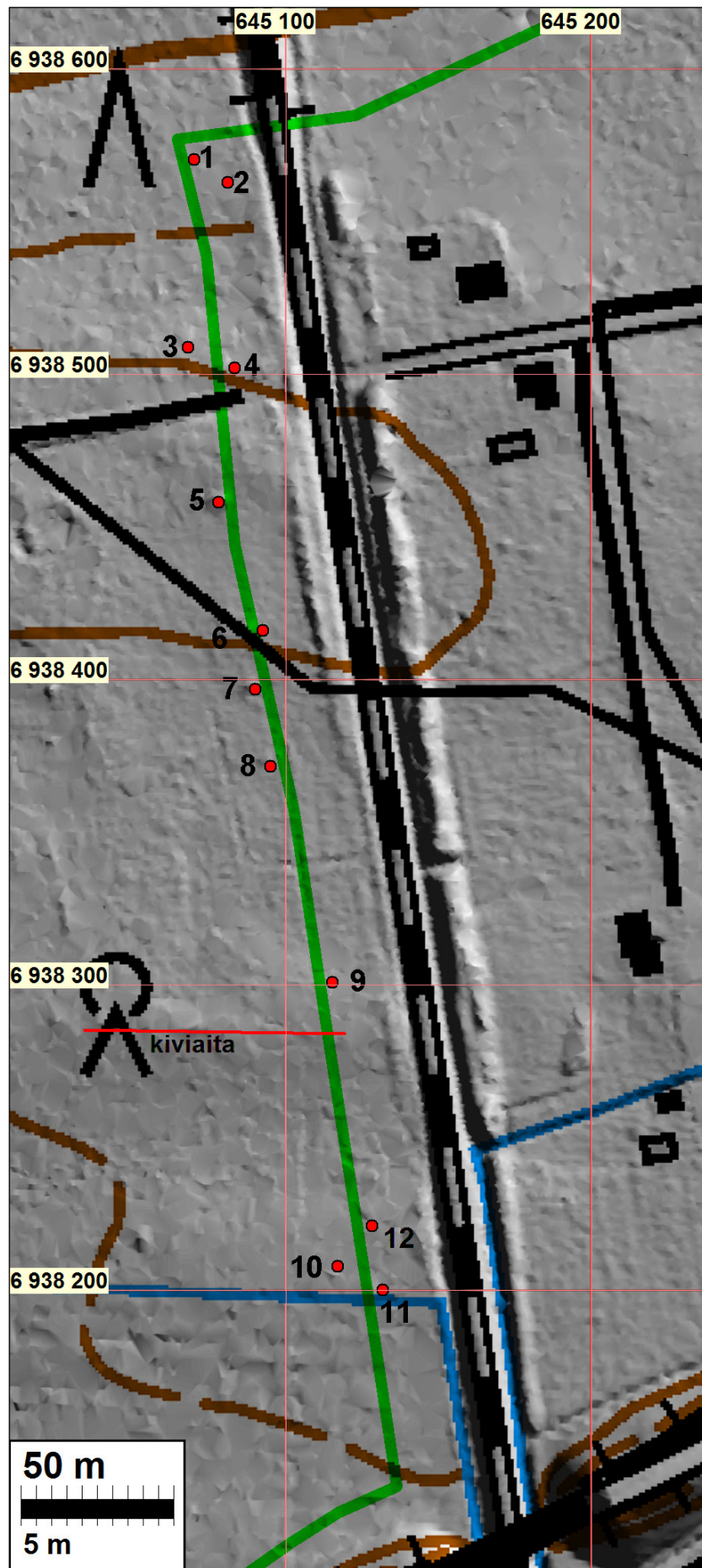
Mikroliitti Oy, (Jussila ja Sepänmaa) teki Joensuussa, Reijolan-Niittylahdenrannan välisen siirtoviemäriin muinaisjäännösinventoinnin syksyllä v. 2013 ([raportti](#)). Rantalalan koillispuolella, rautatien varressa tehtiin täydennysinventointi 29.8.2014 ([raportti](#)). Täydennysinventoinnissa havaittiin 12 pellonraivausröykkiötä ja kiviaita rautatien varressa, vesihuoltolinjalla ja sen tuntumassa. Röykkiöt sijaitsivat suunnitellulla viemäriinlinjalla ja aivan sen kupeessa. Siirtoviemäriin linjausta ei ollut mahdollista muuttaa. Museovirasto antoi tapauksesta lausunnon 17.10.2014 (MV/22/05.02.01/2013), jossa todettiin että mikäli röykkiöitä ei voida viemäriin rakennuksen aikana suojata (kajoamiselta) niin ”ne voidaan dokumentoida siten, että ne valokuvataan ja niistä kirjataan tarkat mitat”. Lisäksi Museovirasto lausunnossaan edellytti että ” dokumentointiin tulee sisältyä joistakin valituista röykkiöistä maannoshavainnot joko röykkiön vierestä tai sen alta.”

Röykkiöt dokumentoitiin maastossa 29.10.2014. Viemäriinlinjan käytävältä oli puusto ja isompi pensaikko raivattu aiemmin. Röykkiöiden pinnat puhdistettiin – niiden päältä otettiin pois eri aikoina tehtyjen metsänharvennusten ja raivausten kerryttämät risut ja oksat, sekä poistettiin niiden päällä vielä kasvavaa vähäisempää kasvillisuutta. Röykkiöistä otettiin mitat. Röykkiöt valokuvattiin. Fotogrammetrisin menetelmin röykkiöistä tehtiin 3D mallinnukset jotka tulostettiin 3D pdf muotoisiksi tiedostoiksi (raportin liitteenä). Röykkiöiden ympäristöä ja niiden välistä maastoa haravoitiin metallinilmaisimella, missä yhteydessä tehtiin runsaasti pieniä koekuoppia. Röykkiön 7 kupeeseen kaivettiin koekuoppa (60 x 60 cm).

Röykkiöiden valokuvaamisesta ja fotogrammetriasta vastasi T. Jussila. Röykkiöiden mittauksesta ja koekuopasta vastasi T. Sepänmaa. Metallinilmaisinharavoinnin hoiti A. Bilund.



Röykkiöt punainen pallo.



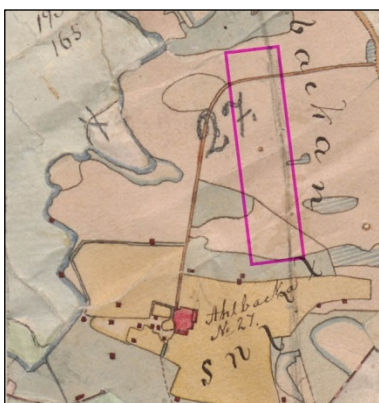
Röykkiöt numeroituna. Karttapohja laserkeilausaineistosta laadittu maastomalli ja peruskartta.

Havainnot

Maasto alueella on hienoaineksista moreenia (silttiä/hiesua) ja melko kivikkoista. Kasvillisuuskuusivaltaista sekametsää. Haapaniementien eteläpuolella maaperä on kosteaa jossa kasvaa kuusta ja paikoin tiheääkin pajukkoa. Alueen eteläosassa on ainakin kahden itä-länsi suuntaisen ojan jäänteet (joista eteläisempi merkitty maastokartalle). Puustosta päätellen ojat voivat olla karkeasti samanaikaisia röykkiöiden ja kiviaidan kanssa – samanikäistä puustoa kasvaa niiden päällä.

Vesihuoltolinjan aluetta haravoitiin metallinilmaisimella. Siinä yhteydessä tehtiin useita pieniä koekuoppia, metallinilmaisinhavainnon esiin saamiseksi. Podsolmaannosta ei alueella havaittu – hienoaineksisessa ja kosteassa maaperässä, jossa kasvillisuus rehevää tai isojen kuusien varjostamaa, ei silmin havaittavaa maannosta synny. Lisäksi aluetta on ilmeisesti viljelty tai pidetty niittynä tai molempia - mihin röykkiötkin luonnollisesti viittaavat - jolloin pintamaaperää on muokattu. Metallinilmaisinelöytöinä havaittiin rautanauvoja, piikkilangan pätkiä ja yksi vyön solki. Lisäksi havaittiin mm. fajanssin paloja. Löydöt viittaavat siihen että aluetta on muokattu ja käytetty 1900-luvulla tai mahdollisesti jo 1800-luvun lopulla.

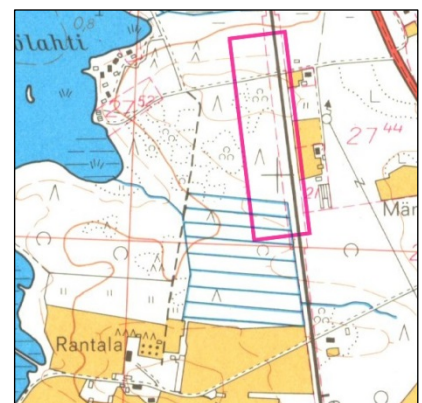
Alueen viljelyn alkuun ei saatu valaistusta. Vanhan karttamateriaalin perusteella alueella ei ole ollut niiden kartoituksen aikana peltoa. Pyhäselän pitäjänkartalla v. 1847 alueen eteläosan liepeille ulottuu sen länsipuolella sijaitsevaa niittymaata. Vuoden 1940 taloudellisessa kartassa alueen eteläosassa on ollut niittyä. Peruskartalla v. 1974 on alueen pohjoisosassa ja alueen länsipuolella mahdolliseen vanhaan peltoon tai niittynä viittaavaa pusikon merkkiä. On oletettava, että alueen maankäyttö on tehostunut silloin kun sen lounaispuolella sijaitseva Ahlbäckin ny. Rantalan tila on perustettu a1800 luvun alkupuolella. Alueella on ollut niittymaata, jota ilmeisesti on jossain vaiheessa raivattu myös peltokäyttöön. Siinä yhteydessä – aluetta otettaessa viljelykäyttöön ja sen ollessa viljelykäytössä – on pellonraivausröykkiöt kasattu. Pellot on hylätty viimeistään koneelliseen maanmuokkaukseen siirryttäessä. Löydöistä päätellen on oletettava, että alue on ollut maanviljelykäytössä 1900-luvulla ja että röykkiöt, aita ja ojat on tehty 1800-luvun puolenvälin ja 1900-luvun puolenvälin välisenä aikana, puuston ja vähäisen löytö- materiaalin perusteella arvioituna 1900-luvun alkupuoliskolla, joko ennen tai jälkeen v. 1940.



1847



1940



1968 (1974)

Röykkiöiden koordinaattien keskipisteen mittaustarkkuus on arviolta n. +/-1,5 m. Koordinaatit ovat ETRS-TM35FIN. GPS-mittaus. Korkeusluku z on otettu mml:n laserkeilausaineistosta – röykkiön vierestä. Korkeusluku on tarkka mutta yhdestä pisteestä röykkiön vierestä. Maasto röykkiön ympärillä kivikkoista ja epätasaista, joten korkeuslukua on arvioitava enintään n. 20 cm toleranssilla. Röykkiöiden mitat ovat cm – mitattu uloimmista reunakivistä, yhtenäisen kiveyksen reunasta, joka usein ei enää erotu kunnolla maanpinnalle muutoin kuin tunnistelemalla. Kuvissa on metrin mittaiset latat. Linkki 3D pdfään olettaa, että kyseinen pdf on samassa paikassa kuin mistä tämä tiedosto on ladattu (linkki ei välttämättä toimi netissä).

Kiviaita

N	E	Z		
6938284	645119	85,1	Kiviaidan itäpää	Leveys 1-1,5 m
6938285	645034	84,7	Kiviaidan länsipää	Kork. 30-40 cm



Länteen



etelään, alla itään.



Röykkiö 1

N	E	Z	pit	lev	kork
6938570	645070	82,1	280	240	45

3d malli: [R01.pdf](#)



Röykkiö 2

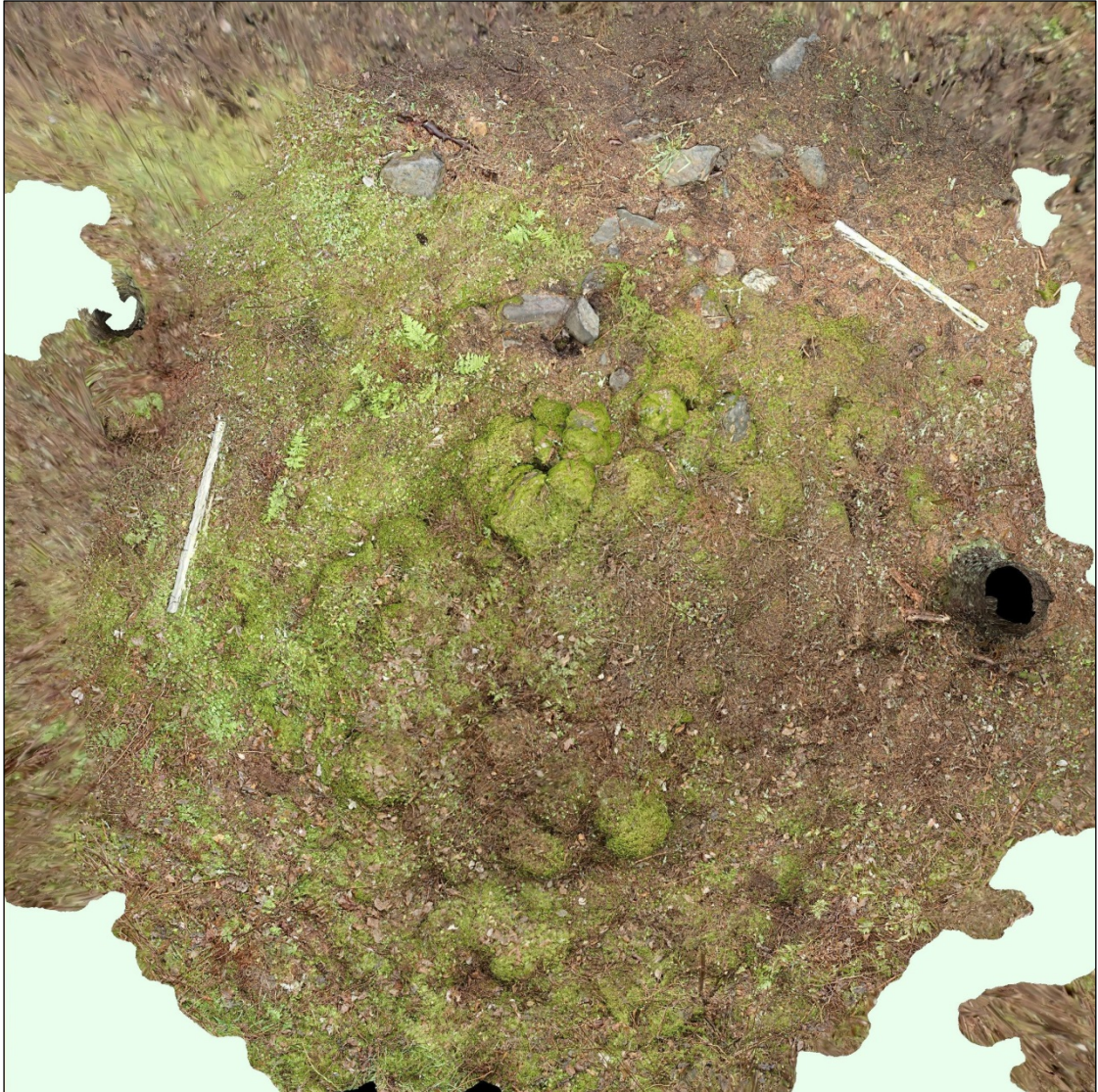
N	E	Z	pit	lev	kork
6938563	645081	82,5	290	200	45

3D malli: [R02.pdf](#)



Röykkiö 3

N	E	Z	pit	lev	kork
6938508	645068	84,6	500	390	70

3D malli: [R03.pdf](#)



Röykkiö 4

N	E	Z	pit	lev	kork
6938502	645083	85,0	490	400	50

3D malli: [R04.pdf](#)



Röykkiö 5

N	E	Z	pit	lev	kork
6938458	645078	85,6	660	450	70

3D malli: [R05.pdf](#)



Röykkiö 6

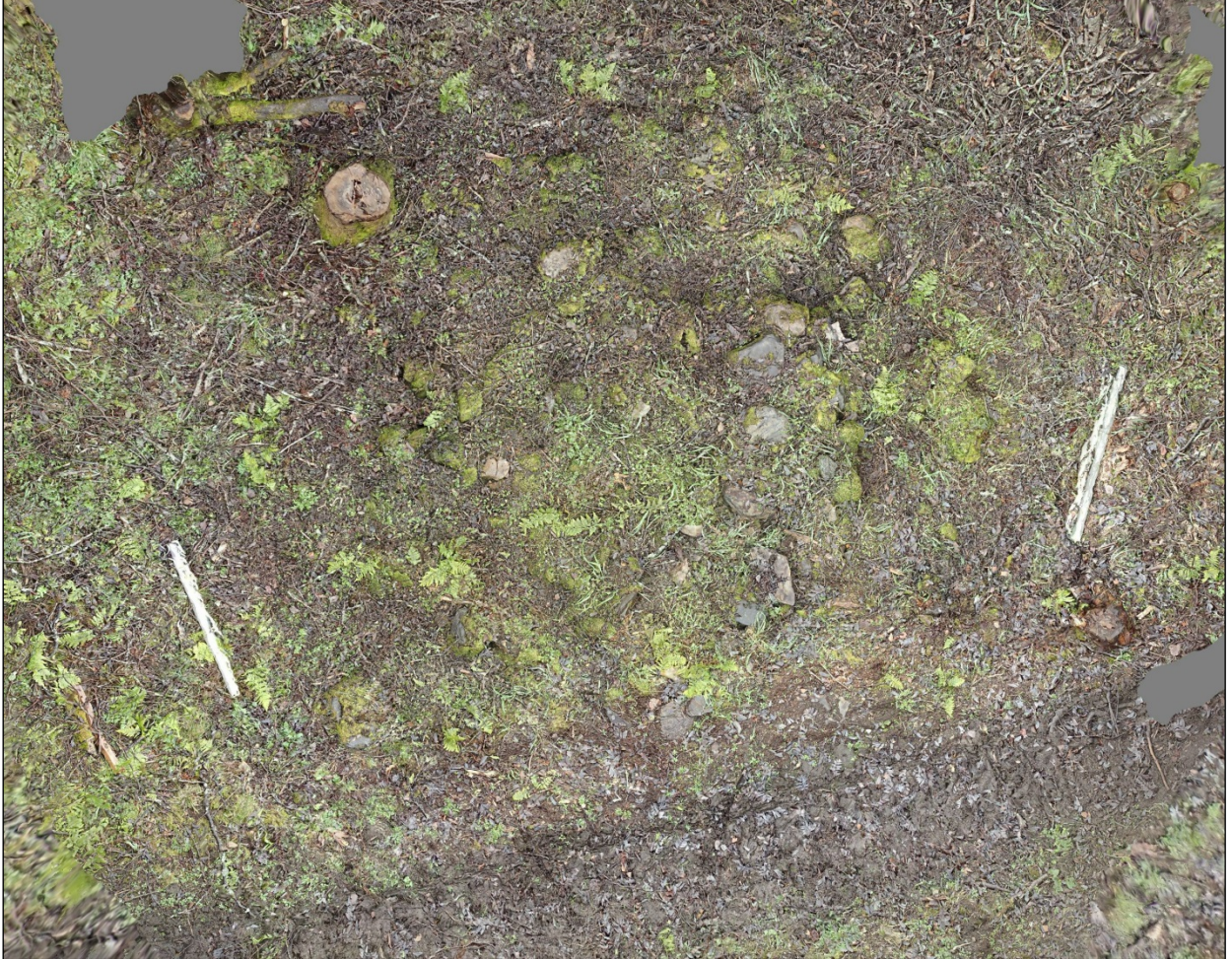
N	E	Z	pit	lev	kork
6938416	645092	85,3	510	420	60

3D malli: [R06.pdf](#)



Röykkiö 7

N	E	Z	pit	lev	kork
6938397	645090	85,0	480	420	60

3D malli: [R07.pdf](#)



Röykkiö 8

N	E	Z	pit	lev	kork
6938371	645095	84,5	380	320	30

3D malli: [R08.pdf](#)





Koekuoppa Röykkiön itäreunalla. Kivien alla on näkyvissä podsolimaannoksen A-kerrosta, mikä kertoo sen että ainakin röykkiön itäpuoli on kasattu ennen pellonmuokkausta. On myös mahdollista, että pohjakivet ovat muokkauserroksessa. Mitään kaskeen viittaavaa palokerrosta ei ole silmin havaittavissa.



Koekuoppa röykkiön länsireunan tuntumassa. Podsolimaannosta ei ole.

Röykkiö 9

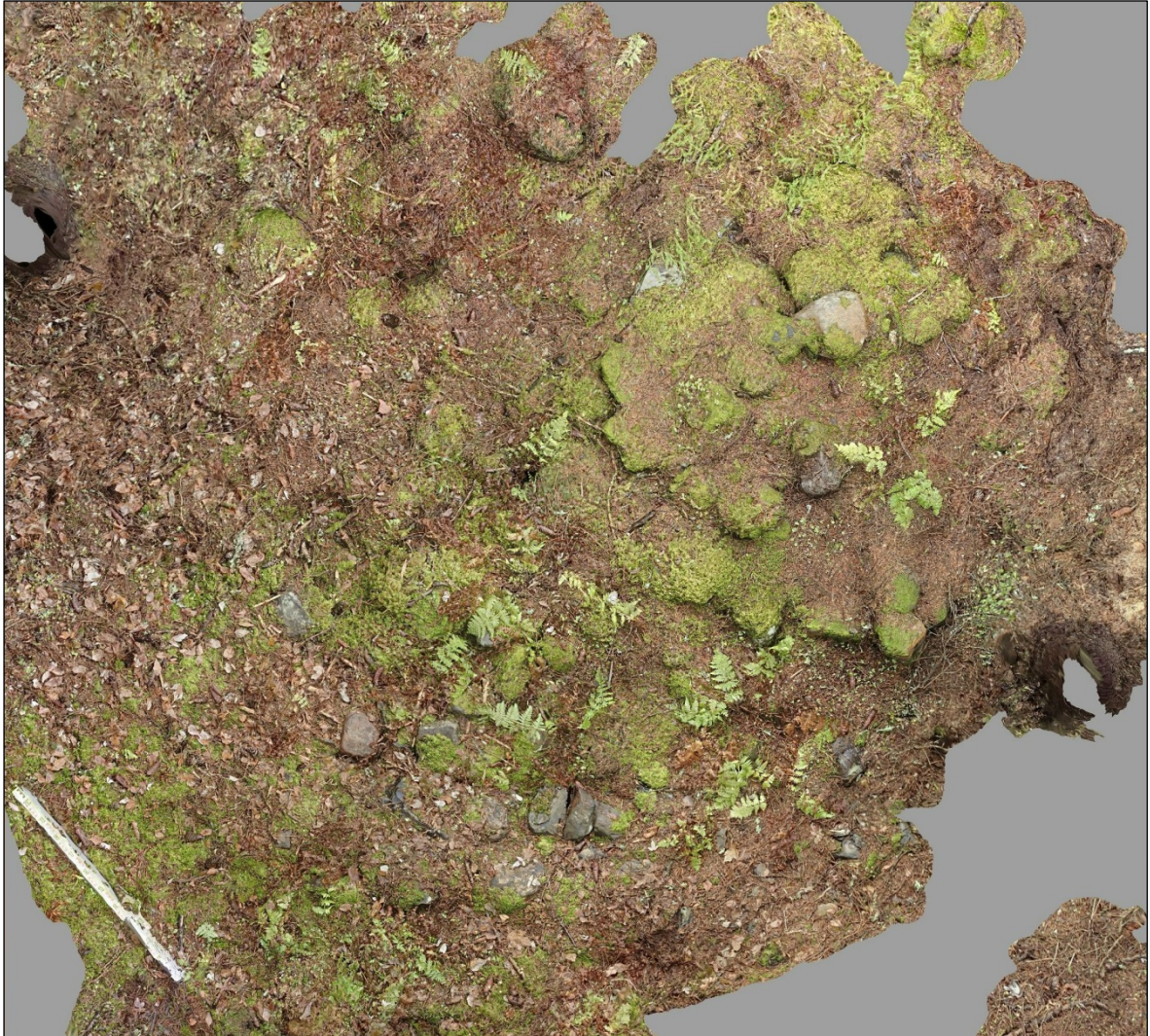
N	E	Z	pit	lev	kork
6938301	645115	85,0	250	160	40

3D malli: [R09.pdf](#)



Röykkiö 10

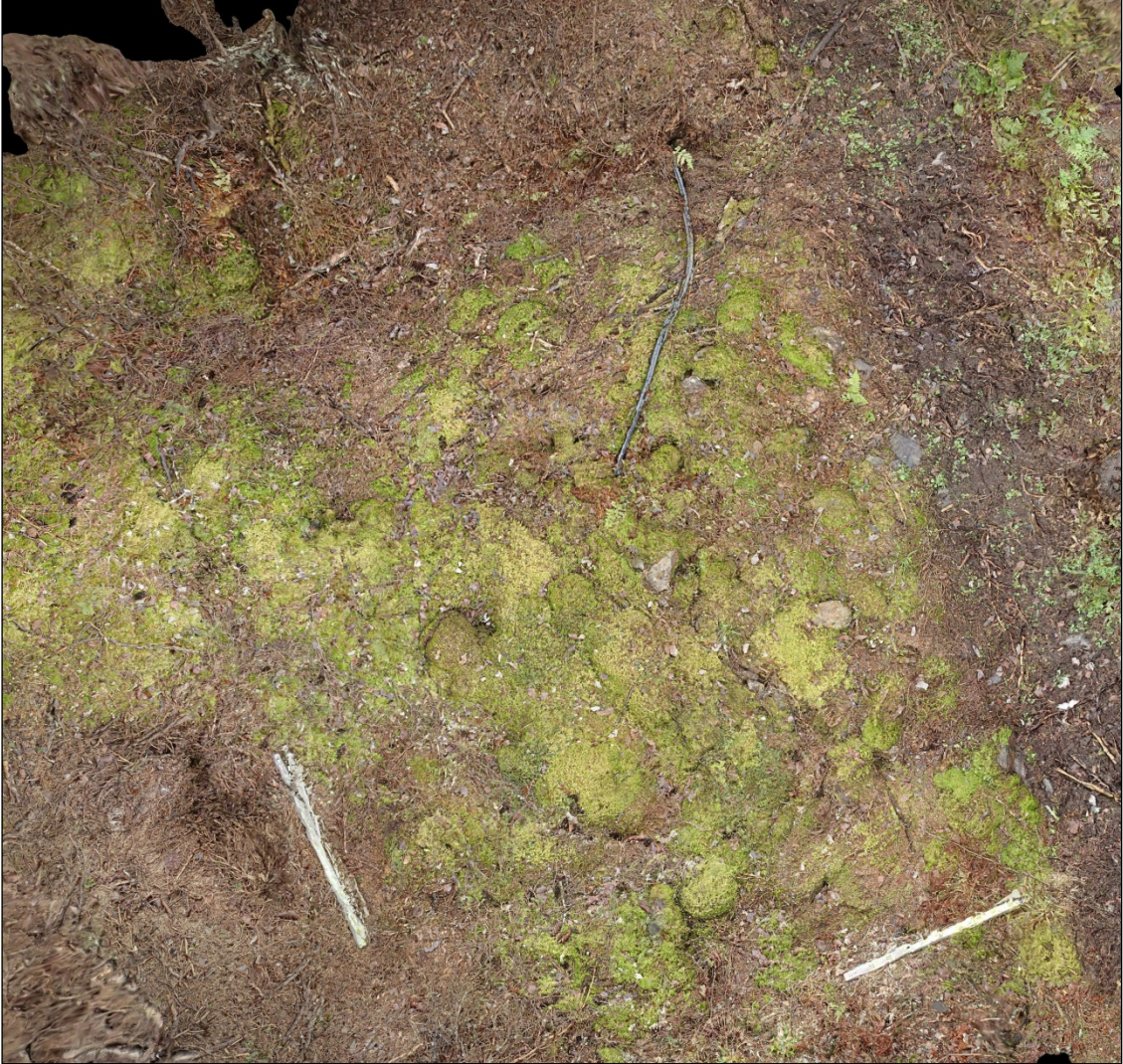
N	E	Z	pit	lev	kork
6938200	645131	83,9	490	420	85

3D malli: [R10.pdf](#)



Röykkiö 11

N	E	Z	pit	lev	kork
6938207	645117	83,8	360	350	40

3D malli: [R11.pdf](#)



Röykkiö 12

N	E	Z	pit	lev	kork
6938221	645128	83,8	570	190	40

3D malli: [R12.pdf](#)



28.12.2014

Timo Jussila